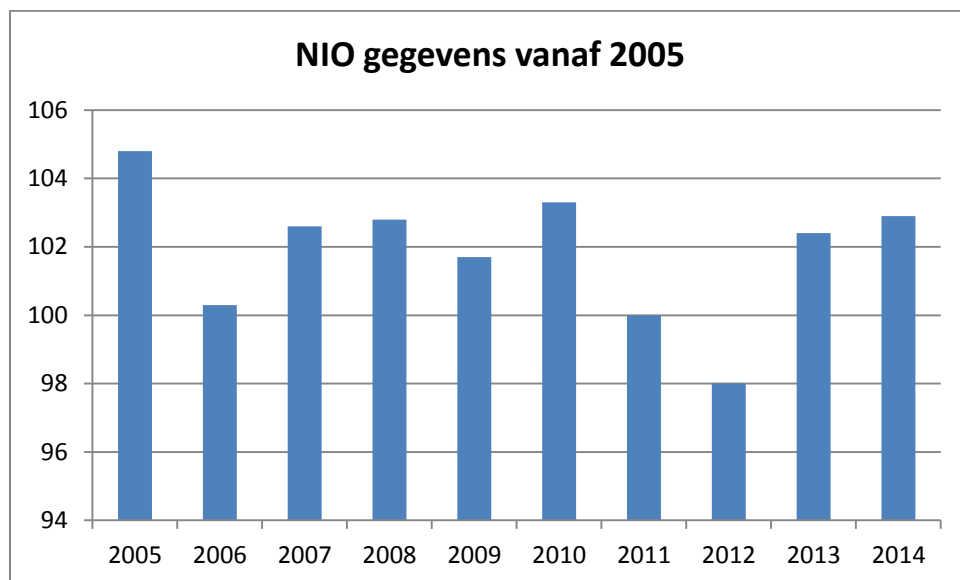


Zo stromen onze leerlingen uit naar het voortgezet onderwijs

Schooljaar	11-12	%	12-13	%	13-14	%	14-15	%
Aantal leerlingen	33	100%	48	100%	51	100%	32	100%
VWO	1	3	8	17	9	18	7	22.5
HAVO - VWO	2	6	1	2	4	7	3	9
HAVO	14	42	11	23	11	22	3	9
HAVO-TL							6	19
VMBO	13	40	22	47				
VMBO TL					11	22	6	19
VMBO KBL- BBL					13	25	4	12,5
VMBO- LWO	3	9	5	11	3	5	3	9

Zoals u ziet, lijken de resultaten in opeenvolgende jaren op elkaar. Het ene jaar zijn er wat meer VWO-adviezen, het andere jaar wat meer HAVO-adviezen. In schooljaar 2014-2015 hebben wij wat beter gescoord dan het jaar daarvoor. Het is echter te vroeg om te zeggen, dat dit komt door de verbetering van het onderwijs.

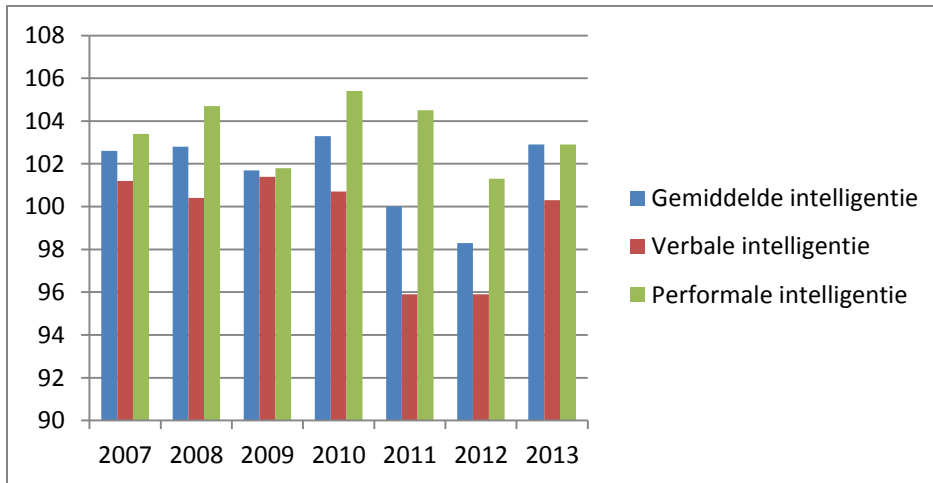
NIO-uitslagen.



figuur 1: NIO-scores vanaf 2015

In deze grafiek ziet u hoe onze school de afgelopen jaren heeft gescoord op de NIO-toets. De Uilenburcht scoort bijna altijd boven het gemiddelde van 100.

Tot en met 2010 werd de IQ-score verkregen op de ISI-test. Na 2010 is deze test vervangen door de NIO-test.



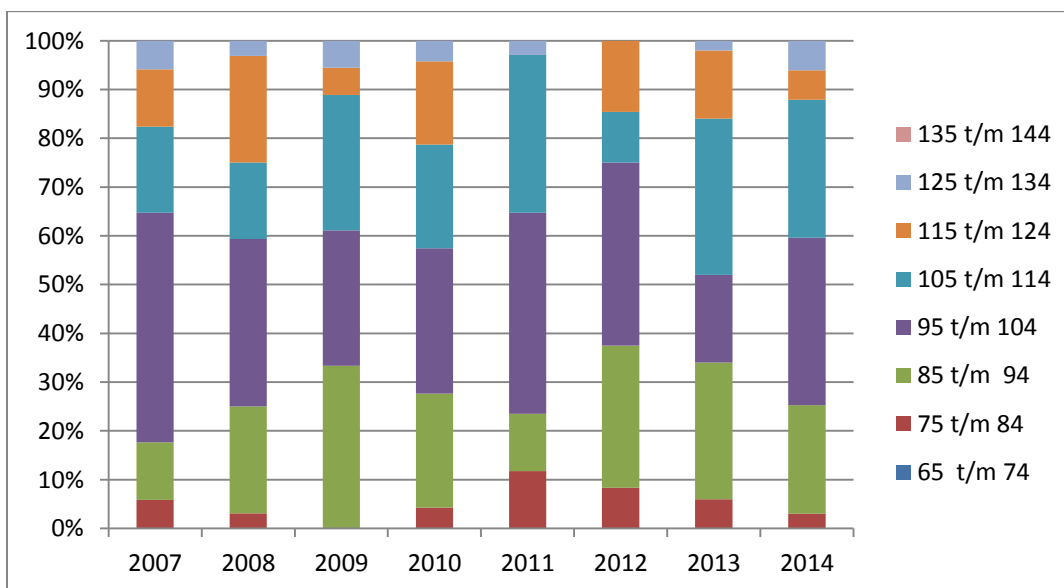
figuur 2: Verdeling tussen taal-en rekenkant

In bovenstaande grafiek kunt u zien dat De Uilenburcht al vanaf 2005 op de rekenkant (= de performale intelligentie) hoger scoort dan op de taalkant (= de verbale intelligentie).

Dit betekent voor onze school twee dingen:

- We zetten extra in op de taalkant: woordenschat, begrijpend lezen en mondelinge taal.
- We willen meer uitdaging gaan bieden op de rekenkant.

En hoe is de verdeling over de verschillende IQ-profielen. Hebben we veel leerlingen die hoogbegaafd zijn, of zitten er veel leerlingen precies rondom de 100. Zichtbaar is dat dit per jaar scheelt. In 2014 hebben we een leerling gehad die echt hoogbegaafd was en hoger scoorde dan een IQ van 135. Ook deze verdeling houden wij langjarig in de gaten.



figuur 3: Intelligentieprofielen tussen 2007 en 2014